



# ASTRO NEWS

Notiziario n. 33

Equinozio d'autunno 2006

Cari Amici Astrofili,  
quest'anno il G.A.E. - Gruppo Astrofili Eporediesi "G.B. Beccaria" di Ivrea -  
compie 20 anni !!!

Per l'occasione è stata organizzata una breve cerimonia, con inaugurazione della nuova meridiana posta sulla Chiesa di S. Giovanni Battista, nel Q.re S. Giovanni, P.zza Boves ad Ivrea; seguirà un piccolo rinfresco.

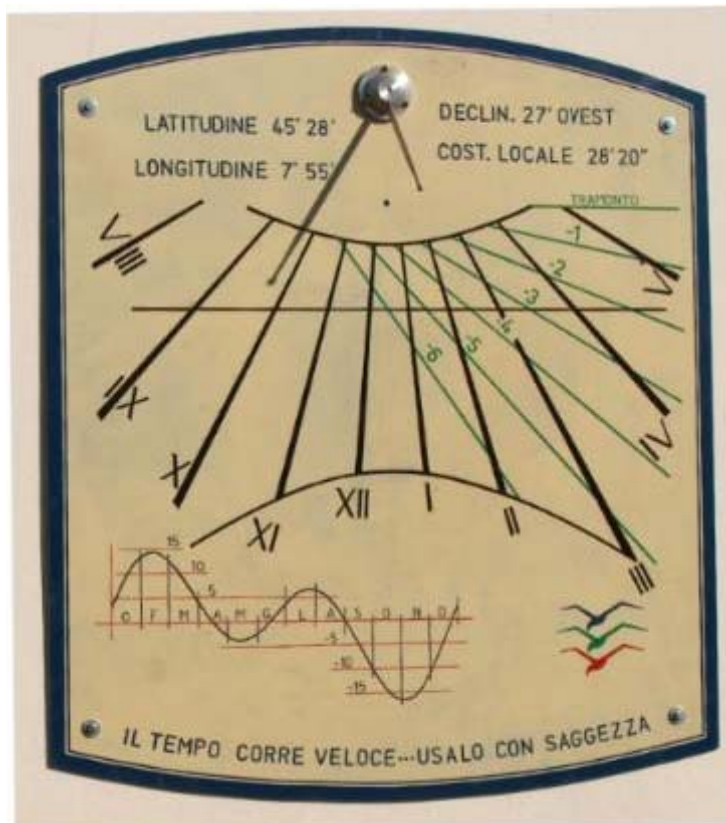
Siete dunque tutti caldamente invitati a partecipare.

L'appuntamento è alle ore 15.00 di **Sabato 14 Ottobre p.v.** nella sede del G.A.E. che si trova proprio nei locali posti sotto alla Chiesa stessa.

Non mancate. Vi aspettiamo.

Un caro saluto a tutti.

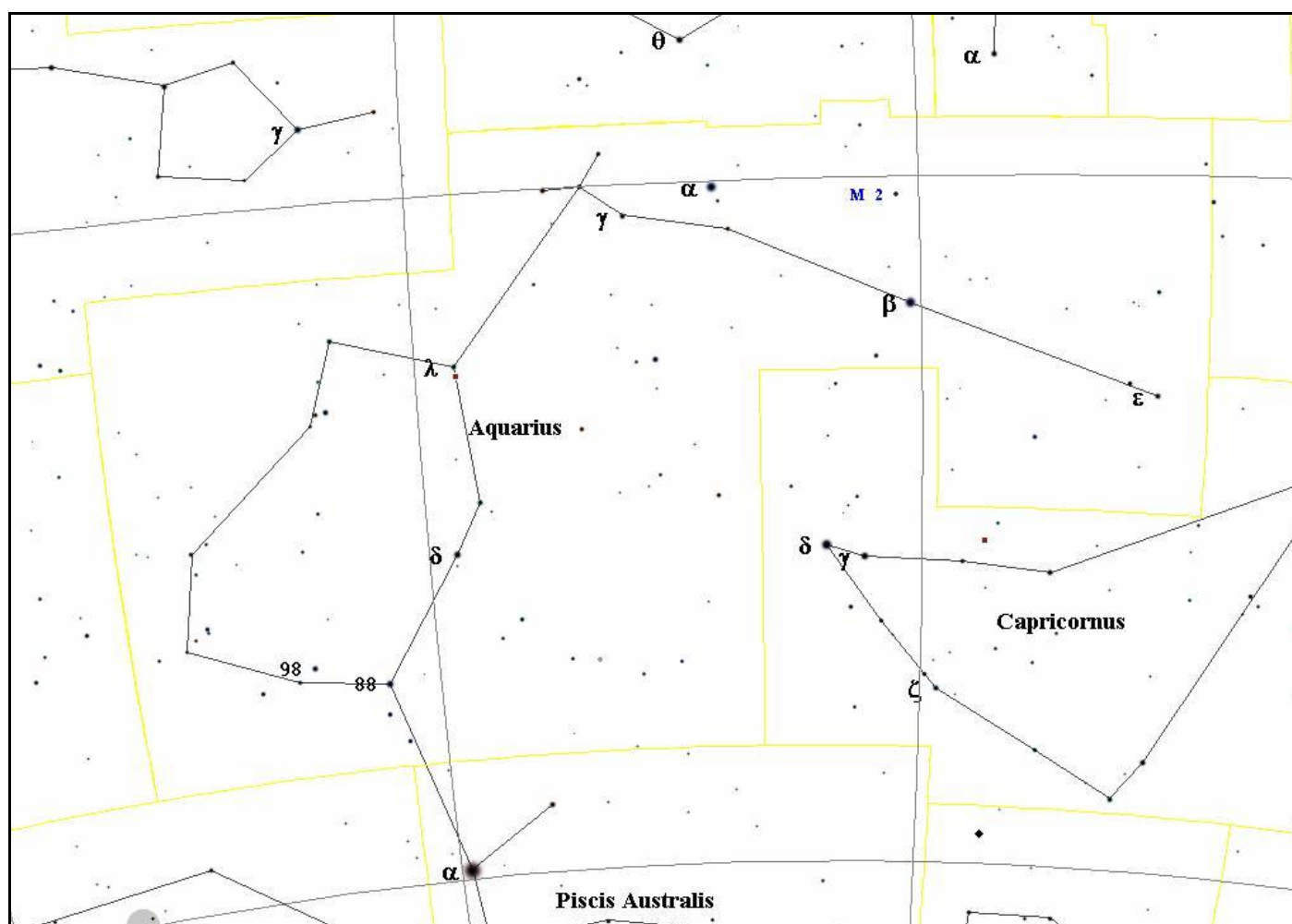
Il Direttivo



La progettazione, il calcolo e la realizzazione sono di Bartolomeo Data al quale vanno i nostri più sentiti ringraziamenti.

Dalla firma (i tre gabbiani) si evince che egli ha conseguito il brevetto di "classe C" di volo a vela su alianti.

Bartolomeo Data è autore di numerose meridiane sparse nel Canavese; per maggiori informazioni vi rimandiamo al n° 12 del nostro notiziario disponibile anche nel sito del GAE <http://www.ivreaastrofili.it>



## Introduzione:

E' una costellazione estesa per ben 980 gradi, è zodiacale (cioè attraversata dal Sole nel suo cammino apparente), ma non molto appariscente ad occhio nudo, infatti le sue stelle non superano la 3<sup>a</sup> magnitudine. Si trova sotto al Grande Quadrato del Pegaso e sopra alla stella Fomalhaut (la stella **alfa - α** del Pesce Australe). Culmina al meridiano alle ore 22 circa del 25 Settembre. Quasi tutta la costellazione si trova sotto all'equatore celeste, per cui gli oggetti più interessanti si vedono bassi sopra l'orizzonte.

## Mitologia:

E' di origine molto antica e non è facile immaginare un portatore d'acqua fra le sue stelle.

Fu chiamata dai Greci "Hydrochos", dai Latini "Aquarius" e dagli Arabi "Sakib-al-ma": tutti questi popoli videro in questo grande asterismo una figura di uomo che con un vaso tra le mani versa acqua nella bocca del sottostante Pesce Australe. E' assai improbabile che fosse associato ad un mito se non che in questa regione di cielo si notano alcune costellazioni collegate all'acqua ( Pesce Australe, Balena, Pesci ); molto probabilmente si potrebbero attribuire tutte queste a dei popoli navigatori.

## Stelle Doppie:

**ζ Zeta ( A.R. 22h 28m - Dec. -00° 01' )** Stella doppia con componenti di colore giallo e di magnitudine 4.3 e 4.5 e separate di 2" d'arco (in progressivo aumento). A metà dell'anno 2100 questa separazione raggiungerà i 6" d'arco.

**T Tau ( A.R. 22h 48m - Dec. -14° 03' )** E' una doppia molto larga con separazione di 24" d'arco.

Le sue componenti sono di magnitudine 5.8 e 9.0 con colorazione azzurra e gialla.

**Ψ Psi ( A.R. 23h 16m - Dec. -09° 05' )** Questa stella viene denominata anche 91 Aquarii. E' di magnitudine 4.2 con un compagno di magnitudine 10.8 e separate di 49.6" d'arco. Molto bello il contrasto dei colori che sono giallo e blu.

## Stelle Variabili:

**R Aquarii ( A.R. 23h 44m - Dec. -15° 17' )** Gigante rossa di tipo Mira, la cui luminosità varia tra le magnitudini 5.8 e 12.4 in 387 giorni (**Mira in 331**). Viene considerata una stella simbiotica, ovvero un sistema formato da due stelle: una, piccola e calda, che orbita nell'atmosfera di una gigante fredda. Appunto per questo le oscillazioni non sono del tutto regolari e si sono registrate in passato delle curve di luce anomale.

**T Aquarii ( A.R. 20h 47' – Dec. –05° 20')** Anche questa è una variabile di tipo Mira; varia tra le magnitudini 6.7 e 13.5 in 202 giorni.

#### Oggetti Deep Sky:

**M72 – NGC6981 ( A.R. 20h 53m – Dec. –12° 32')** Ammasso globulare di magnitudine 9.3 e con diametro apparente di 6'. Dista dal nostro sistema solare ben 56.000 anni luce. In piccoli strumenti appare come una stellina sfuocata, con strumenti di almeno 25cm è possibile già osservare le stelle periferiche che sono di 15<sup>^</sup> magnitudine.

**M73 – NGC6994 ( A.R. 20h 59m – Dec. –12° 38')** Sono solo 4 stelline di magnitudine 11 e sono poste a circa 1° Est di M72. Probabilmente un “piccolo” errore del grande Messier.

**NGC7009 ( A.R. 21h 04m – Dec. –11° 22')** Nebulosa planetaria che si può individuare vicino a M72 oppure a 1.3° ovest della stella **Nu ( ν ) Aquarii** di magnitudine 4.5. Molto piccola, 30”x 25”secondi d’arco e di magnitudine 8.3, è nota anche come “Nebulosa Saturno” per la barra trasversale che la fa assomigliare all’omonimo pianeta. Dista 2900 anni luce e la sua stella centrale, molto difficile da osservare, è di magnitudine 12.

**M2 – NGC7089 ( A.R. 21h 33m – Dec. –00° 49')** Ammasso globulare tra i più ricchi e compatti; di magnitudine 6.4 e con un diametro apparente di 12.9'. Con piccoli strumenti assomiglia a una stella nebbiosa, con strumenti di almeno 25cm in su si rivela in tutta la sua bellezza. Situato in una zona povera

di stelle, può essere rintracciato a circa 5° a Nord di **β Aquarii**.

Dista da noi circa 37.000 anni luce e contiene almeno 100mila stelle.

**NGC7293 ( A.R. 22h 29m – Dec. –20° 48')** Questa è la famosa nebulosa planetaria “Helix”. Questo oggetto del cielo detiene alcuni primati: è la nebulosa più vicina al Sistema Solare (poco più di 150 anni luce); è la più estesa che si conosca ( 25°, ossia circa metà del diametro apparente della Luna ). Questa sua estensione ne pregiudica però la visione in quanto la sua luce risulta distribuita su una superficie più vasta. E' localizzata a basse declinazioni ( latitudini ) e per osservarla occorrono buoni binocoli o strumenti a largo campo a bassi ingrandimenti e, soprattutto cieli molto, molto bui. Volendo, con appositi filtri, si può “staccare” meglio questo oggetto dal fondo cielo. La stella centrale ha una magnitudine di 13.6 e la si può osservare comodamente già con uno strumento da 20cm. Per trovarla si può partire dalla stella **Ypsilon ( υ )** e spostarsi verso Ovest di 1.1°.

#### Sciame meteorici:

**Acquaridi** - Questo sciame si può osservare tra la metà di Luglio ed il 10 Agosto, ma l'attività più intensa è verso la fine di Luglio. Il radiante si trova vicino alla stella **Delta ( δ )** e ha un massimo di circa 40 meteore all'ora.

Note: Questa Costellazione, con tutti i suoi oggetti, è ancora ben visibile per tutto il mese di Ottobre, mentre a fine Novembre / inizio Dicembre tende già a tramontare ad Ovest.

## STELLE AUTUNNALI SUL LAGO SIRIO

Beppino Ponte

### Il cielo del G.A.E. non si smentisce 29 Settembre 2006

Avevamo concordato da tempo con la Presidenza della Società Canottieri Sirio una serata osservativa sul lago riservata ai soci delle due associazioni per Venerdì 29 Settembre 2006, giorno scelto con cura per evitare la Luna piena e conciliare le varie esigenze dei soci.

La preparazione dell'evento è stata meticolosa: avvisi sui siti internet delle due associazioni, locandine esposte nei locali della Canottieri, brochures specifiche distribuite in vari posti della città, invio di email ai soci delle rispettive organizzazioni, allestimento di una saletta di proiezione coperta presso l'imbarcadero e installazione di quattro stazioni telescopiche all'esterno; con l'occasione è stata stampata anche la Nuova Brochure pieghevole del GAE.

Il programma comprendeva una breve presentazione dell'attività del GAE, la proiezione del video “Oltre” e delle ultime novità di astrofoto, fatte dai fratelli Margaro - soci del GAE -, ma il clou della serata avrebbe dovuto essere l'osservazione del cielo degli ultimi giorni di Settembre per mezzo dei telescopi.

Si sono presentate una quarantina di persone molto interessate e attente alle proiezioni; intanto fuori il soci GAE, col telescopio pronto, scrutavano il cielo per scoprire qualche squarcio tra le nuvole che permettesse loro almeno il puntamento degli strumenti.

Ogni tanto Vega, Deneb, e Altair facevano capolino sornioni per qualche minuto, salvo poi rituffarsi dentro le nuvole e scomparire alla vista; sembrava un crudele gioco a nascondino, alternando speranze a subitane delusioni.

Alla fine hanno vinto loro - le nuvole - e non ci è rimasto altro che smontare e ritirare tutto con grande rammarico.

Fortunatamente nella saletta l'interesse per le meravigliose opere fotografiche dei Margaro saliva “alle stelle”, specialmente alla proiezione delle ultime astrofoto di due Nebulose Oscure nel Cefeo, sconosciute non soltanto alla maggior parte degli astrofili, ma anche alla famosa astrofisica Margherita Hack, a cui sono state presentate.

Evidentemente le tecniche e la passione di Carlo e Mauro, spiegate nell'occasione, sono davvero fuori dal comune e suscitano l'interesse di tutta la comunità degli ammiratori del cielo.

Alla fine la serata è stata comunque apprezzata dagli amici della Canottieri, pur restando il rammarico di quanto non si è potuto vedere.

Come considerazione finale, forse dobbiamo prendere atto che in Canavese le serate “buone” sono talmente rare che in occasione di questi eventi l'osservazione del cielo dovrà essere considerata un optional, e quindi attrezzarsi meglio per le proiezioni all'interno.

Beppino Ponte – socio GAE e Canottieri Sirio



Quando penso a Giancarlo, me lo vedo intento a montare il suo rifrattore Astrophysics con la pazienza e la minuziosità che solo lui poteva avere. Mi ricordo che, nei fine settimana di Luna Nuova, mi telefonava verso mezzogiorno e mi dava appuntamento al ...solito posto (che era Champorcher).

Io arrivavo su verso le cinque, mentre lui era già là delle tre !!!

Lo vedevo armeggiare attorno allo strumento (tra imprecazioni varie) e, mentre io in mezz'ora montavo lo strumento e lo stazionavo, lui era ancora impegnato a rifinire il bilanciamento e quant'altro; di sicuro gli stazionamenti con il Bigourdan di Giancarlo erano i migliori mai eseguiti.

Come altri amici del GAE che, purtroppo, l'hanno preceduto, anche il buon "Gianca" era affetto, da qualche anno, da un male che ben poco lascia sperare. Non ce l'ha fatta a sopportare questo enorme peso.

Lascia un grande vuoto in chi lo ha conosciuto; difficile dimenticare la sua simpatia, la sua bontà e la sua enorme passione che accomuna tutti noi.  
Ciao "Gianca". Sarai sempre uno dei nostri.

### *Astro News*

E' il bollettino d'informazione destinato ai soci de Gruppo Astrofili Eporediesi ed ai suoi simpatizzanti.

Hanno collaborato: Valter Cossavella, Beppino Ponte e P.G. Zampieri.

COMPOSIZIONE E STAMPA IN PROPRIO Impaginazione *R. Stivaletti*

Sito internet: <http://www.ivreastrofili.it> Email: [segreteria@ivreastrofili.it](mailto:segreteria@ivreastrofili.it)